



Higher Council for Affairs of Persons with Disabilities  
المجلس الأعلى لشؤون الأشخاص المصوقين

## مديرية تكنولوجيا المعلومات

### التقرير الإحصائي

٢٠١٥/٩/٧

## مقدمة

لقد بدأ العمل على تطوير النظام في نهايات العام ٢٠٠٩ بالتعاون مع مركز تكنولوجيا المعلومات في الجمعية العلمية الملكية، حيث مر بالعديد من المراحل بدءاً بالتحليل مروراً بالتطوير والتفعيل وإدخال البيانات وقد تم الانتهاء من مرحلة التطوير في شهر ١١/٢٠١٠.

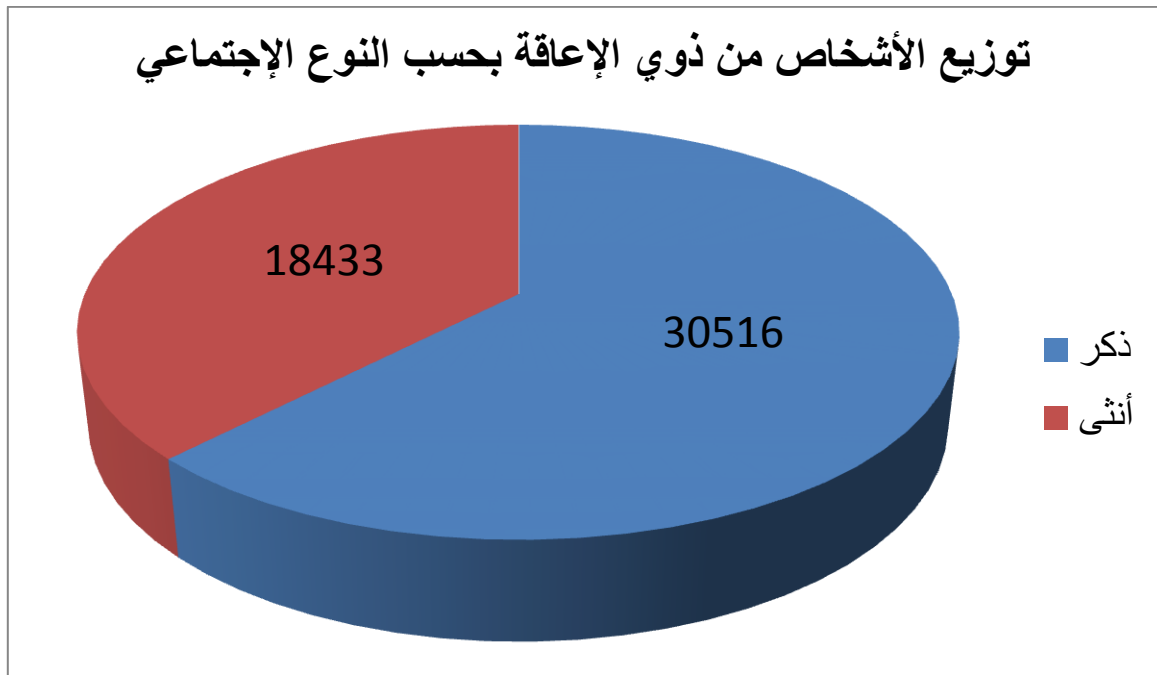
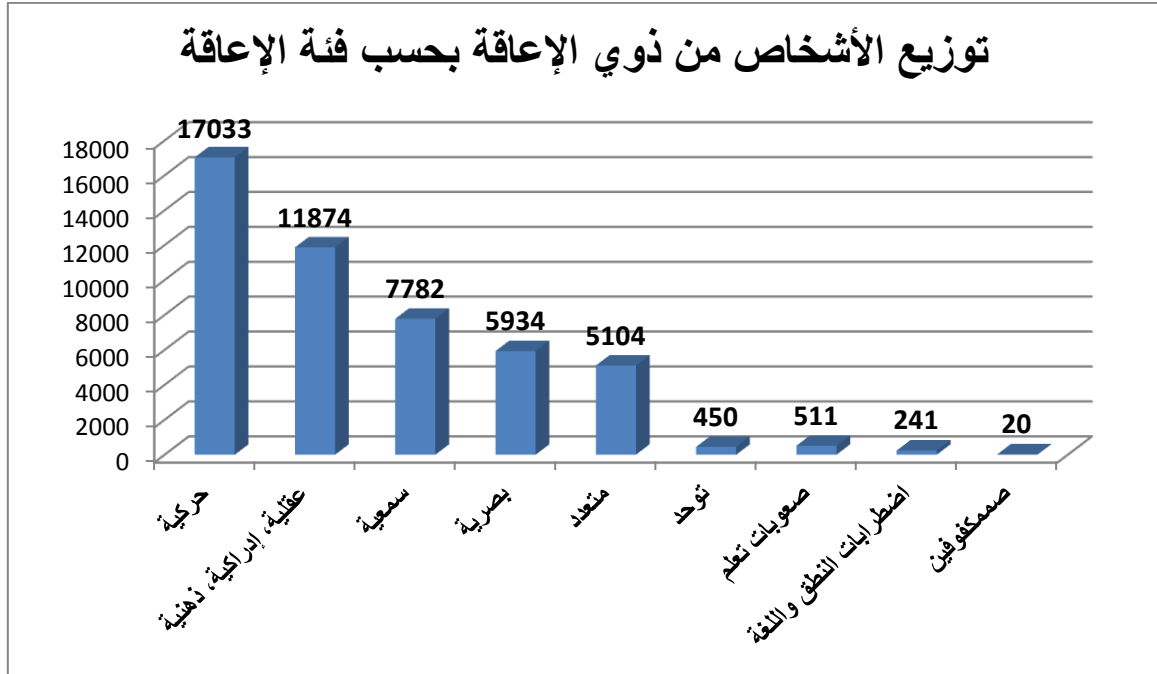
وبدأ الإدخال الفعلي للبيانات في بداية العام ٢٠١١ حيث بدأ العمل على إدخال البيانات المؤرشفة إضافة إلى إدخال المعاملات اليومية وكان الإطلاق الفعلي للنظام في ١٢/١٢/٢٠١١.

وتلا الإطلاق العديد من عمليات التطوير والتعديل على النظام بناء على متطلبات العمل وما استجد أثناء العمل، وكان أخيراً الإستعداد للبدء بالعمل على النسخة الثانية من النظام والتي يتم حالياً وضع اللمسات الأخيرة عليها.

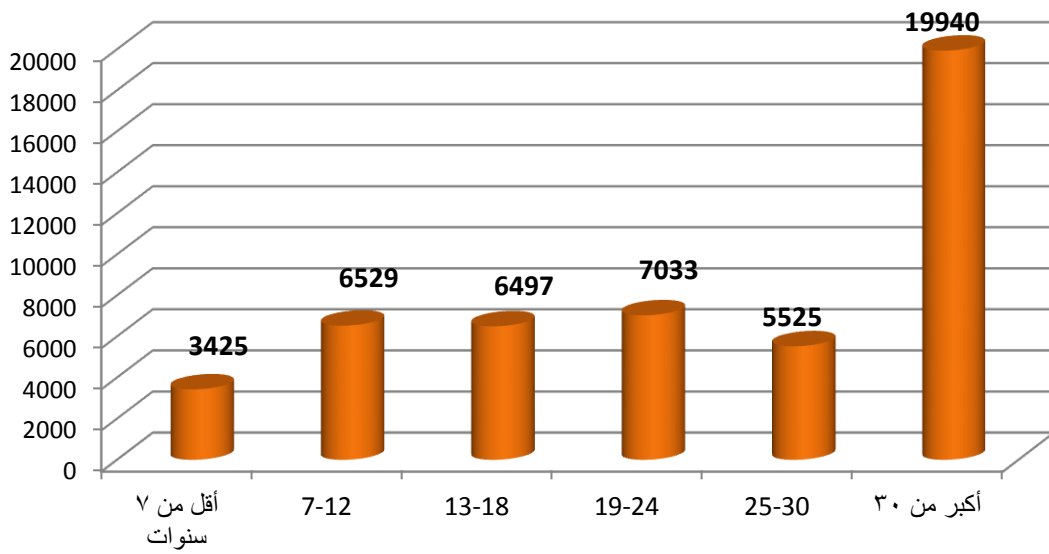
ويوضح التقرير التالي من خلال الرسوم البيانية ما تم إدخاله على النظام من بيانات موزعة حسب المتغيرات المختلفة وحتى تاريخ ٦/٩/٢٠١٥.

## الرسوم البيانية للبيانات المدخلة على النظام الإلكتروني

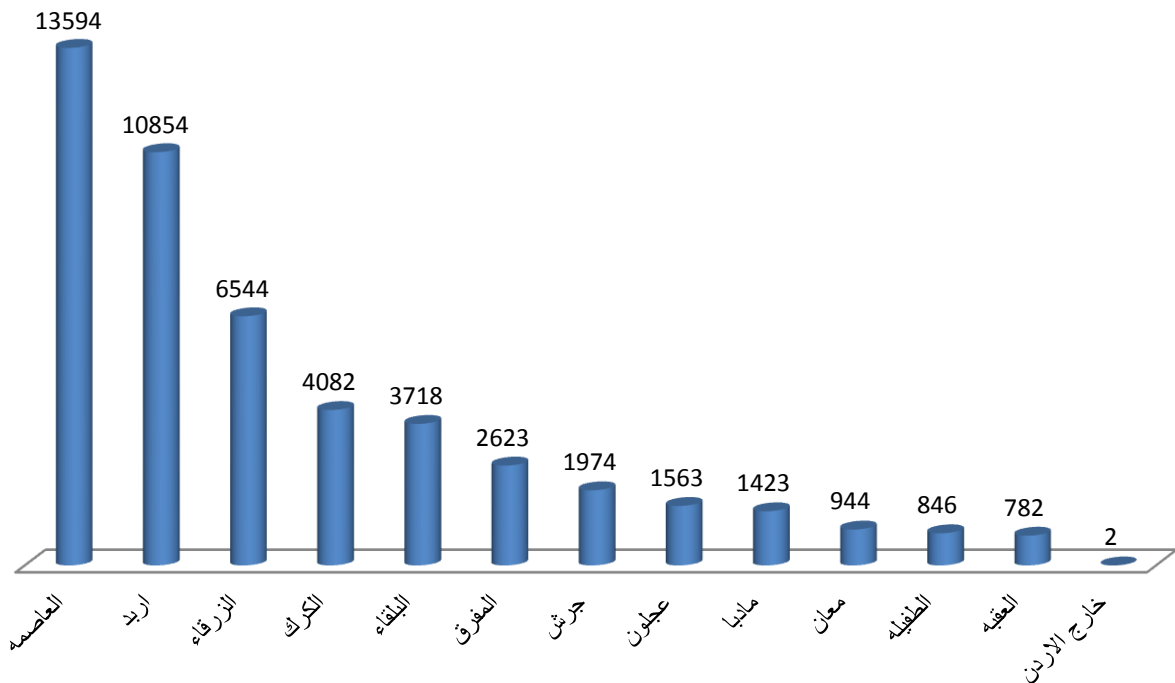
أولاً: الأشخاص من ذوي الإعاقة المدخلة بياناتهم على النظام



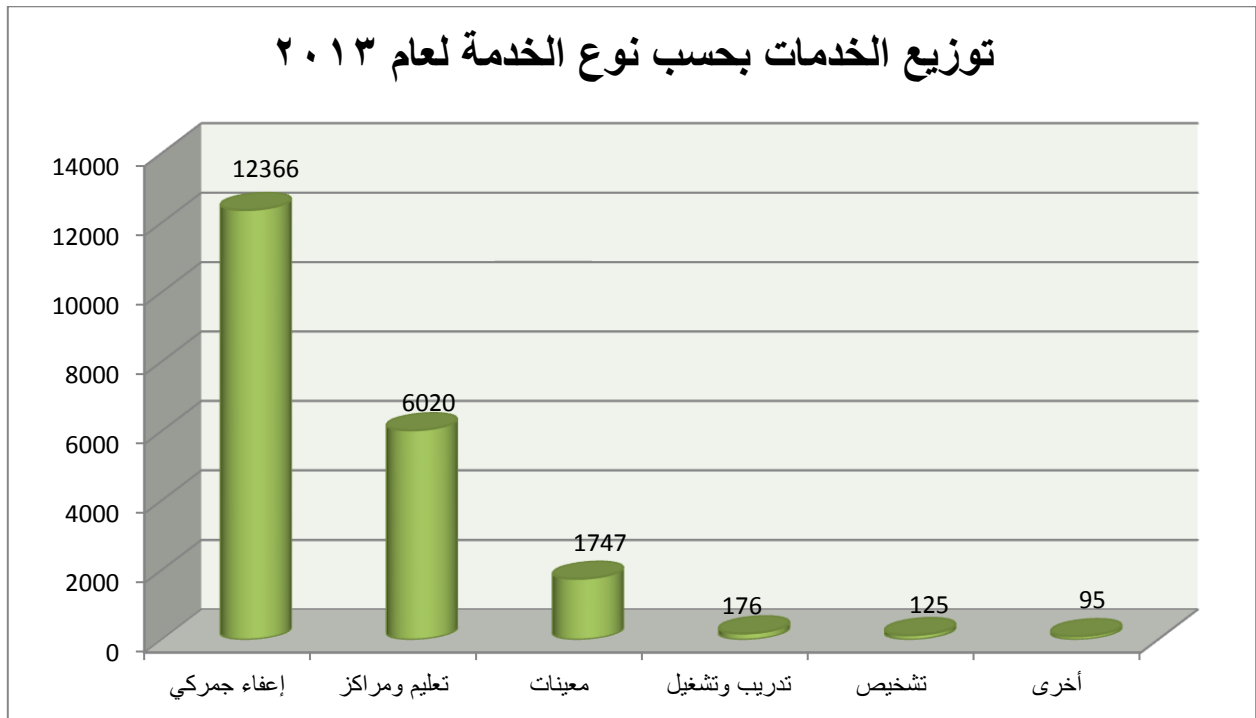
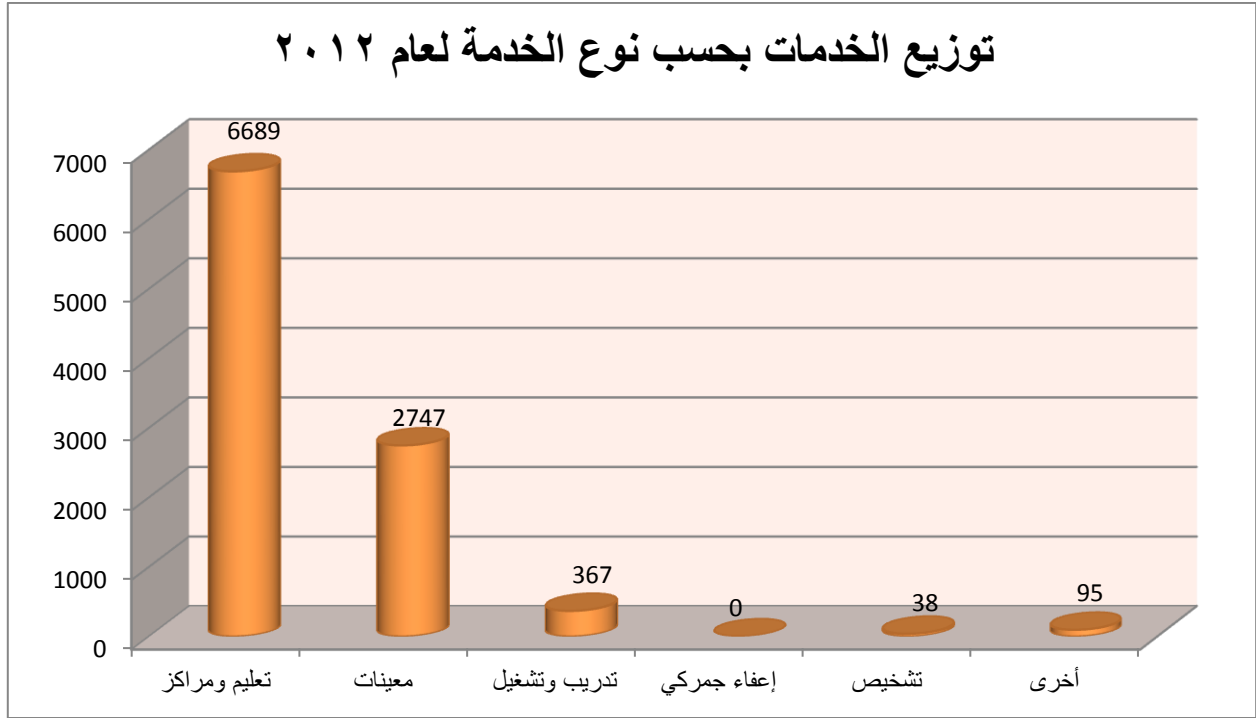
## توزيع الأشخاص من ذوي الإعاقة بحسب الفئة العمرية



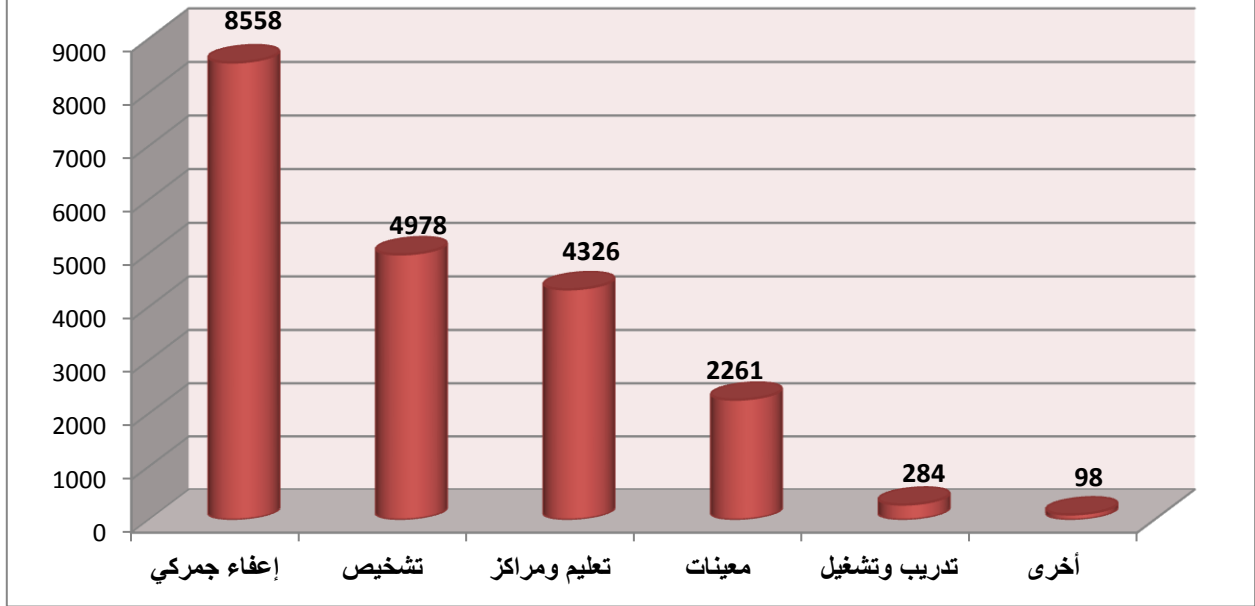
## توزيع الأشخاص من ذوي الإعاقة بحسب المحافظات



## ثانياً: الخدمات المقدمة من المجلس للأشخاص ذوي الإعاقة

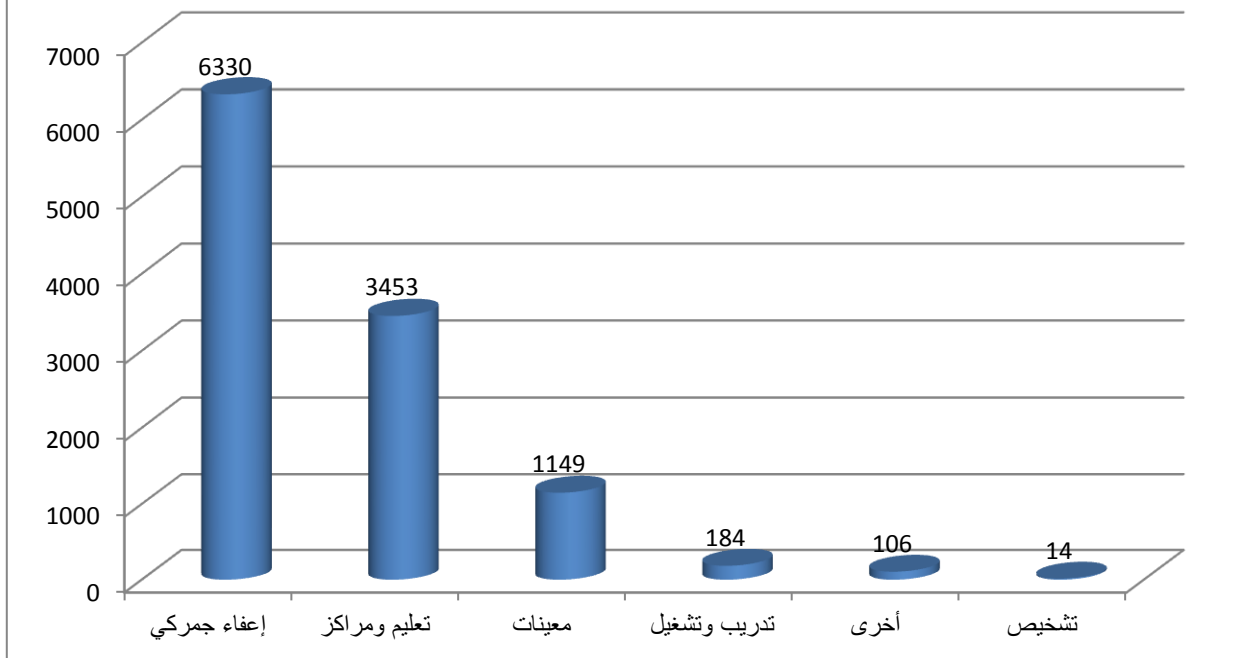


## توزيع الخدمات بحسب نوع الخدمة لعام ٢٠١٤ \*

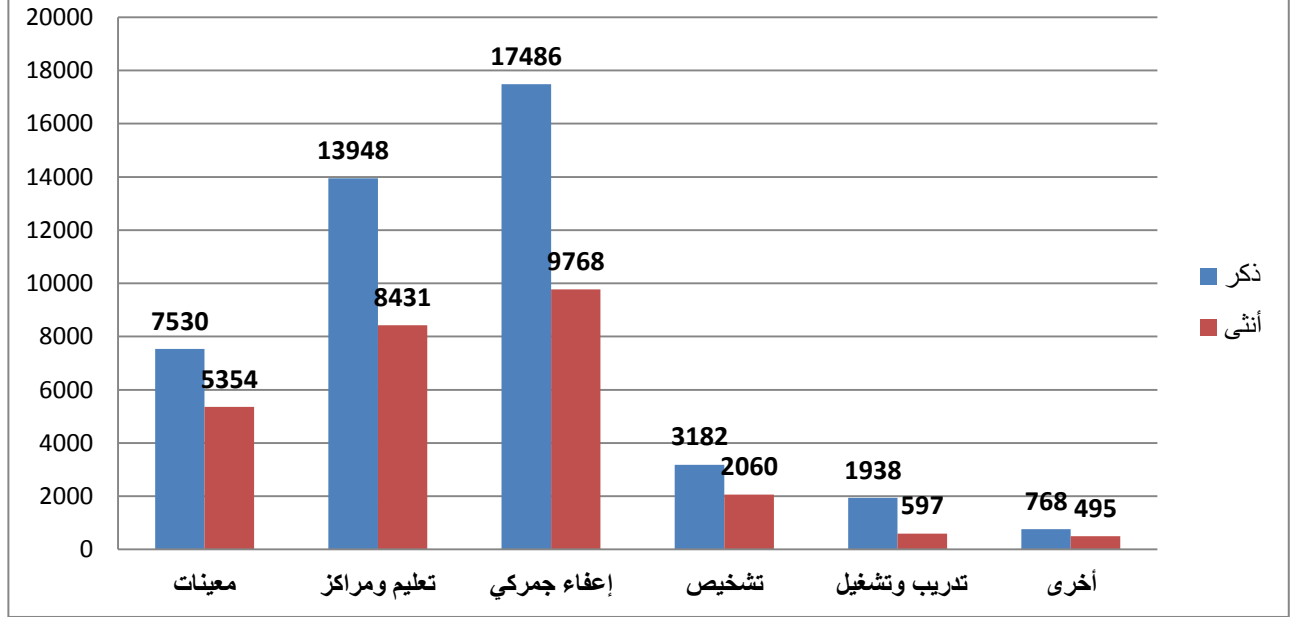


(\* في العام ٢٠١٤ بدأ إدخال معاملات السجل الوطني للمعوقين والموجودة لدى المجلس حيث تم إدخالها تحت بند التشخيص وهذا يفسر ارتفاع بند التشخيص في هذا العام.

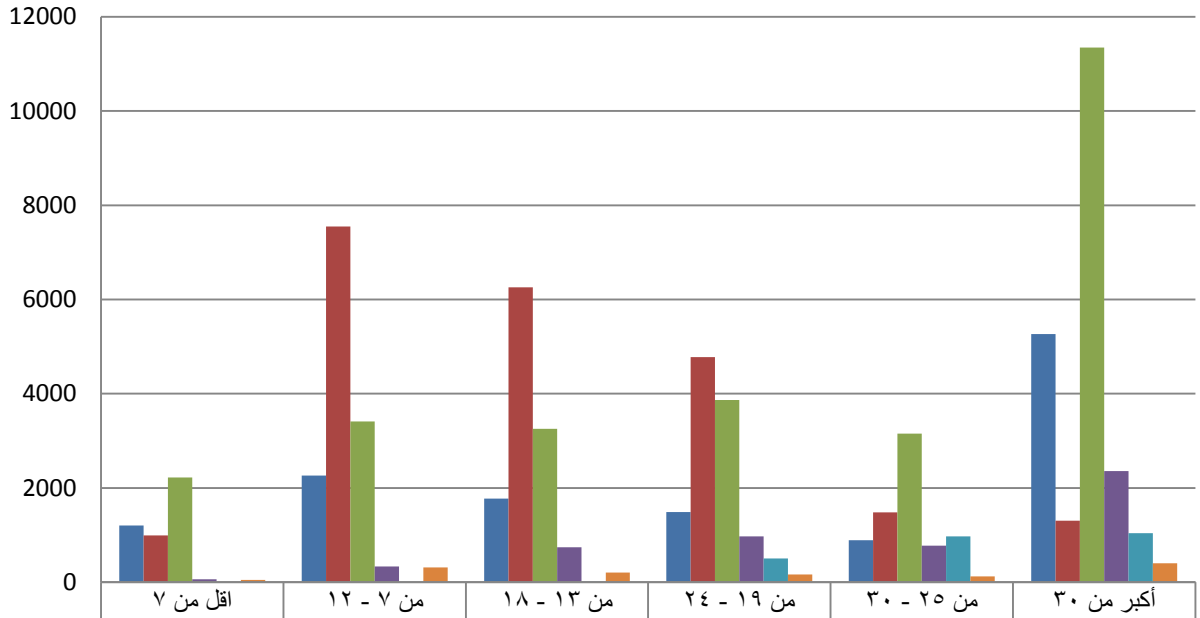
## توزيع الخدمات بحسب نوع الخدمة لعام ٢٠١٥



## توزيع الخدمات بحسب نوع الخدمة والنوع الاجتماعي



## توزيع الخدمات بحسب نوع الخدمة والفئة العمرية



نوع الخدمة	أقل من ٧	من ٧ - ١٢	من ١٣ - ١٨	من ١٩ - ٢٤	من ٢٥ - ٣٠	أكبر من ٣٠
معينات	1201	2265	1772	1487	892	5267
تعليم ومراكز	996	7551	6260	4777	1486	1309
إعفاء جمركي	2221	3414	3254	3869	3153	11343
تشخيص	60	334	743	974	775	2356
تشغيل وتدريب	0	3	13	502	973	1044
أخرى	51	313	205	167	127	400